

# Enfocar con el filtro de 'Paso alto'

## Michael H. Reichmann

(Junio de 2001)

### **Ruido de enfoque**

Los fotógrafos y artesanos de todo tipo saben cuán importante es tener herramientas especiales a mano para aquellas ocasiones en las que las cosas no funcionan exactamente como uno esperaba. El filtro "Paso alto" de Photoshop es una de ellas. Esta es una forma de usarlo.

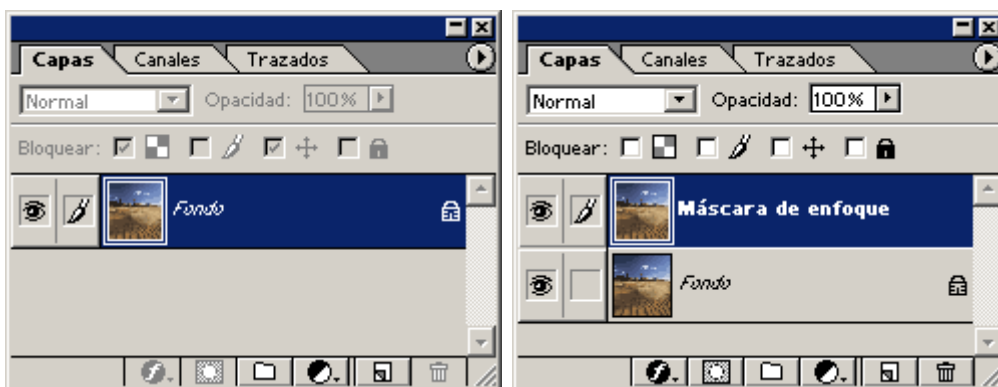


El filtro "Máscara de enfoque" es la herramienta en la que todos los que trabajan en el procesado digital de imágenes suelen usar para sacar detalles en sus imágenes. Pese a su nombre, esta herramienta no tiene nada que ver con máscaras o con desenfoque (debido a su nombre en inglés: *Unsharp Masking*, literalmente "Máscara de desenfoque"). Su nombre es sólo una reminiscencia de los días en los que se superponía un negativo levemente desenfocado sobre un

positivo enfocado para resaltar los bordes de las zonas de contraste. De hecho, eso es lo que hace el filtro del mismo nombre en Photoshop: Aumenta el contraste en las fronteras de luminosidad (para un vistazo mejor al uso adecuado de la "Máscara de enfoque", véase mi tutorial [Photoshop instantáneo](#)).

Sin embargo, por muy útil que sea, el filtro "Máscara de enfoque" tiene sus problemas. Uno de ellos es que aumenta el ruido presente en el fichero. Las fotografías especialmente ruidosas pueden sufrir bastante cuando se les aplica la Máscara de enfoque.

## Cómo usar la técnica del "Paso alto"



En la "Paleta de capas", selecciona la capa de "Fondo" haciendo *click* sobre ella. Elige entonces el submenú "Capas - Duplicar capa". A la nueva capa, dale el nombre "Máscara de enfoque".

### Paso 2



Con la capa "Máscara de enfoque" seleccionada, ve al menú "Filtro - Otro - Paso alto ". Elije la opción "Radio" y dale el valor de 10 píxeles. Aprieta "OK".

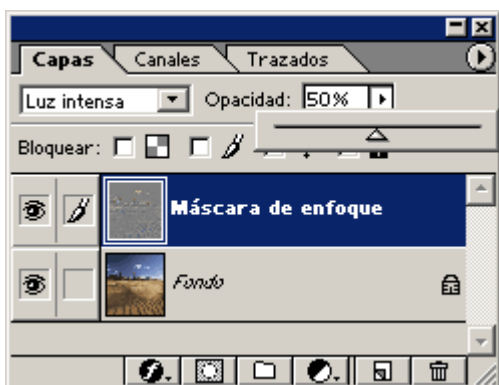
### Paso 3

Haz *zoom* con la lupa lo bastante cerca, hasta ver los píxeles en sí, para ver bien la operación siguiente.

### Paso 4

En la "paleta de capas", selecciona la opción "Luz intensa".

### Paso 5



En el triangulillo del selector de opacidad de la "Paleta de capas", rebaja la opacidad a gusto. El valor mejor para que el efecto no sea ni excesivo ni imperceptible suele andar entre el 20% y el 70%, dependiendo de la imagen.

Eso es todo.

## Conclusiones

Lo que más me gusta de este método de enfoque es que se puede deshacer incluso después de haber guardado el fichero. Esto se debe a que el enfoque se hace en una capa aparte. De hecho se puede activar y desactivar la capa nueva para juzgar mejor el efecto.

Quiero dar las gracias a la revista australiana [Design Graphics](#) por llamar mi atención sobre esta técnica.

[Nota del traductor español: Podemos usar alguna de las herramientas de enmascaramiento y aplicar la capa "Máscara de enfoque" sólo allí y no a toda la imagen. El original de esta página está publicado en el sitio web ["The Luminous](#)

[Landscape](#)", un sitio muy recomendable dedicado a la fotografía de paisajes.  
Véase allí: [índice](#) - [Novedades](#) - [Índice de materias](#) - [Foro de discusión.](#)]