

# Impresión con plantillas o estarcido

## Gustavo Sánchez Muñoz

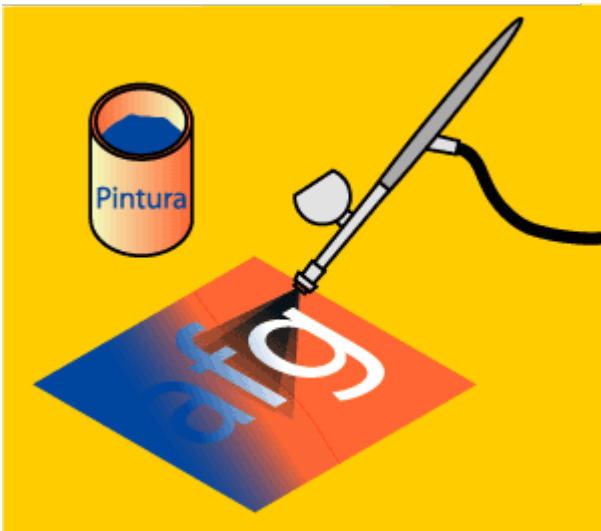
(Noviembre de 2007)

Este es esbozo sobre las técnicas de impresión mediante plantilla (estarcido), especialmente de la serigrafía. No pretende ser un tutorial, sólo es una descripción muy básica para quienes no sepan nada sobre esta técnica.

La pintura o impresión mediante plantilla es excepcionalmente antigua (los contornos de manos de las pinturas prehistóricas son un ejemplo de esta técnica) y se ha usado a lo largo de la historia humana. Sin embargo, su derivación más exitosa, la serigrafía (*silkscreen*), es un procedimiento bastante joven.



Para pintar con una plantilla, se cubre la superficie que se va a pintar con una película de enmascaramiento. Tras marcar el motivo de algún modo (con un lápiz, rotulador, etc...) se procede a cortar y retirar con una cuchilla (*cutter*) las zonas que deben recibir la pintura. Sólo las zonas que no van a ser pintadas deben quedar cubiertas por la película protectora.

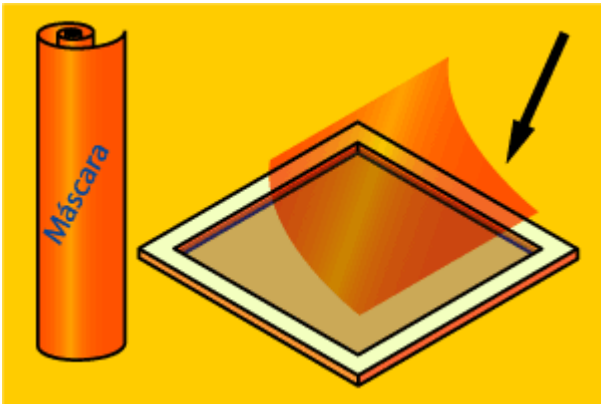


Con un aerógrafo (*airbrush*) o pistola de pintura se procede a pintar por encima procurando que la pintura llegue a todos los sitios y cubra por igual todas las zonas expuestas.



Se retira la plantilla, que las más de las veces queda inutilizada para usos posteriores. Si se quiere repetir el motivo, habrá que realizar una nueva plantilla.

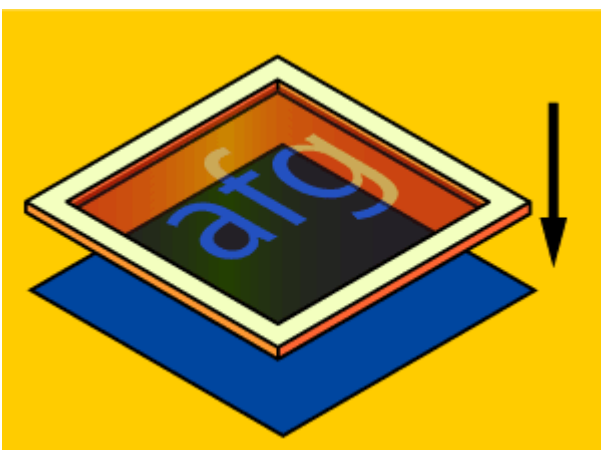
No es difícil ver que esa técnica con plantilla ofrece unas posibilidades y recursos muy limitados en lo que a producción repetitiva de cierta calidad se refiere. Otras técnicas, como la serigrafía, permiten muchas más posibilidades:



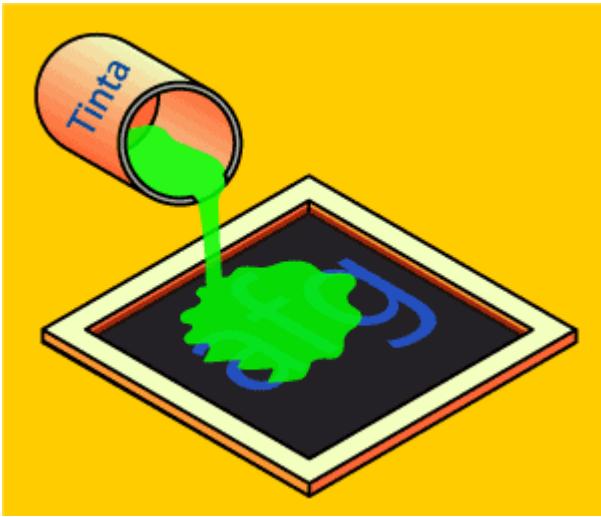
Para superar el problema de la técnica de plantilla que hemos visto antes, la serigrafía se sirve de un marco con una malla (*mesh*) muy fina (que permite pasar la pintura a través suya) como sostén para las máscaras.



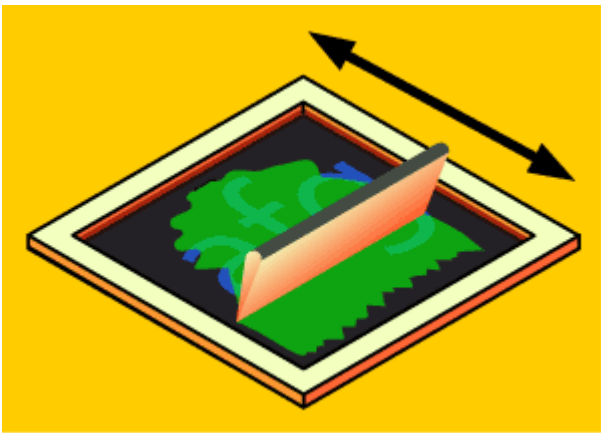
Las máscaras se pueden hacer con una película enmascaradora y cutter, con material fotosensible que luego se elimina según haya recibido o no luz, con sustancias bloqueadoras aplicadas directamente o de cualquier otra manera.



Una vez que tenemos la malla con la máscara aplicada, se sitúa el papel (o tela, o cartón o cuero o lo que sea) debajo del marco con la malla y la máscara.



Se vierte la pintura encima de la malla, que debe estar firmemente sujeta.



Se pasa una rasqueta, también llamada raedera (*squeege*) por encima para distribuir bien la pintura y asegurarse de que permea la malla allí donde no hay película enmascaradora.



Ya está. La máscara o plantilla se puede volver a usar dado que esta sujeta al marco con la malla. Este proceso se puede mecanizar y automatizar

completamente.

Hay más sistemas de reproducción mediante plantilla. pero estas dos técnicas básicas son las más usadas.